



Invitation til medlemsmøde

Torsdag d. 7. marts

- 1. Miljømål i vandplanerne – beregninger og modeller**
Hør om forskellene mellem anvendte modeller, om grundlæggende data og om udenlandske forskeres evaluering af de danske vandplaner.
v. Anders Chr. Erichsen, Head of Enviromental Solutions, DHI
- 2. Status på vandplaner og øvrig miljøregulering**
Second opinion af vandplanerne gav L&F medhold i noget kritik, men ikke alt. Så hvad er status på miljømålene og kravet til landbrugserhvervet? Og hvordan med akutpakke til havmiljøet, den grønne trepart og L&F's kvælstofudspil? *v. Marie Østergaard, chefkonsulent, L&F*
- 3. Uanmeldt besøg af Arbejdstilsynet – hvad gør du?**
Hvad indebærer tilsynet, hvilke dokumenter skal findes frem, hvor skal der vises rundt og hvem skal være til stede? *v. Ann Frost, Agrovi*

Program

- Kl. 13.00 Velkommen v. formand Claus Neergaard
Kl. 13.05 **1. Miljømål i vandplanerne – beregninger og modeller**
Kl. 14.00 Pause
Kl. 14.10 **2. Status på vandplaner og øvrig miljøregulering**
Kl. 15.00 Kaffepause
Kl. 15.15 **3. Uanmeldt besøg af Arbejdstilsynet – hvad gør du?**
Kl. 16.00 Tak for i dag

Sted: Holmegaard Gods, Holmegaardsvej 74, 4684 Holmegaard

Tilmelding: Senest mandag d. 4. marts til foreningssekretær Charlotte Frimer Petersen på tf. 61 75 43 20 (gerne sms) eller e-mail: cfp@loes.dk

Deltagelse er gratis. Velkommen!



Sensommerudflugt

Sensommerudflugt 2024 for LøS-medlemmer med ægtefæller, driftsledere mv. afholdes tirsdag d. 10. september. Bussen har i år kurs mod Falster med et indholdsrigt besøg på Skjørringe Gods og derefter Gårdbutikken Marielyst.



Rikke og Henrik Fabienke har sammen drevet Skjørringe Gods siden 1996. "Liv, arbejde og fællesskaber i Falsters skønne natur" er værdigrundlaget for den topmoderne og meget spændende landbrugsvirksomhed, de har udviklet. Rikke og Henrik Fabienke vil fortælle om de mangeartede driftsgrene på Skjørringe Gods, om næste generation, om de fremtidige projekter og meget andet. Derudover rundvisning på ejendommen.



"Gårdbutikken Marielyst". Her sælges frugt og grøntsager af egen avl samt et righoldigt sortiment af delikatesser. "Fra Marielyst Kartoffelbod til en omfattende gårdbutik" er overskriften for besøget her.

Program for sensommerudflugt tirsdag d. 10. september 2024

Kl. 08.20 afgang	P-plads v. VKST, Fulbyvej 15 4180 Sorø
Kl. 09.00 afgang	Busholdeplads, Næstved Storcenter, Holsted Allé
Kl. 09.35 afgang	P-plads v. motorvejsafkørsel, Stensved
Kl. 10.00 – 14.00	Skjørringe Gods. Frokost serveres under besøget.
Kl. 14.30 – 16.00	Gårdbutikken Marielyst
Kl. 16.40	Ankomst Stensved
Kl. 17.10	Ankomst Næstved
Kl. 17.50	Ankomst Sorø

Pris for deltagelse:

650 kr/voksen, 300 kr/barn u.15 år. Dækker bustransport, kaffe/te i bus, frokost (inkl. én genstand). I bussen kan desuden købes øl og vand.

Tilmelding:

Senest **torsdag d. 5. september kl. 12.00** til foreningssekretær Charlotte Frimer Petersen på cfp@loes.dk eller tlf. 61 75 43 20, gerne ved sms.

Ret til aflysning forbeholdes ved for få tilmeldinger.





Invitation til medlemsmøde

Landøkonomisk Selskab inviterer til medlemsmøde med tre spændende emner på dagsordenen. Kom, bliv opdateret og tag del i drøftelserne om Grøn Trepert og den kommende implementering, om aktuelle og relevante tilskudsmuligheder til blandt andet præcisionsjordbrug samt om vildtforvaltningsforliget og udsætningsregler.

Tirsdag d. 1. oktober kl. 14.00 – 17.00

Program

- Kl. 14.00 Velkommen v. *Formand Claus Neergaard*
- Kl. 14.05 Grøn Trepert. Hvad indeholder aftalen egentlig og hvordan ser L&F vejen mod implementeringen? v. *Direktør, Niels Peter Nørring, L&F*
- Kl. 14.50 Kaffepause
- Kl. 15.15 Hvilke tilskudsmuligheder er aktuelle og hvordan kan du bringe dem i spil? v. *Rådgiver, Rikke Sønder, Dividendo*
- Kl. 16.15 Vildtforliget og udsætningsregler. Hvordan lyder forliget og hvilke regler skal overholdes, når du udsætter fugle?
v. *Advokat, Helle Reedtz-Thott, Sektion f. Større Jordbrug, Vildtforvaltningsrådet*
- Kl. 17.00 Afrunding

Sted: Møllersalen, Gunderslevholm Gods, Gunderslevvej 17, 4160 Herlufmagle

Tilmelding: Senest tirsdag d. 24. september til foreningssekretær Charlotte Frimer Petersen på tlf. 61 75 43 20 gerne sms eller e-mail: cfp@loes.dk

Velkommen!



Det gik galt igen: Danske landmænd får elendig høst

Ekstremt vejr medfører, at årets danske kornhøst er 1,8 mio. tons mindre end normalt. Det er andet år i træk, at landmændene rammes af en giftig kombination af lave høstudbytter og høje omkostninger.



Landmændenes marker har stået under vand i efteråret og foråret, hvorefter det blev tørke fulgt af en silende våd sommer. Resultatet er endnu en elendig kornhøst.



Vinterhveden i USA præsterer dårligt



Vinterhveden har ramt et kritisk niveau i USA. Foto: Arkivfoto

Vejret har i den grad drillet de amerikanske planteavlere

Det står skidt til med USA's vinterhvede, som ifølge markedsaktører har ramt en kritisk lav tilstand. Ifølge det amerikanske landbrugsministerium er kun 38 procent af vinterhveden klassificeret som god eller fremragende.

Det skriver [Agromarkets](#) i sit nyhedsbrev torsdag morgen.

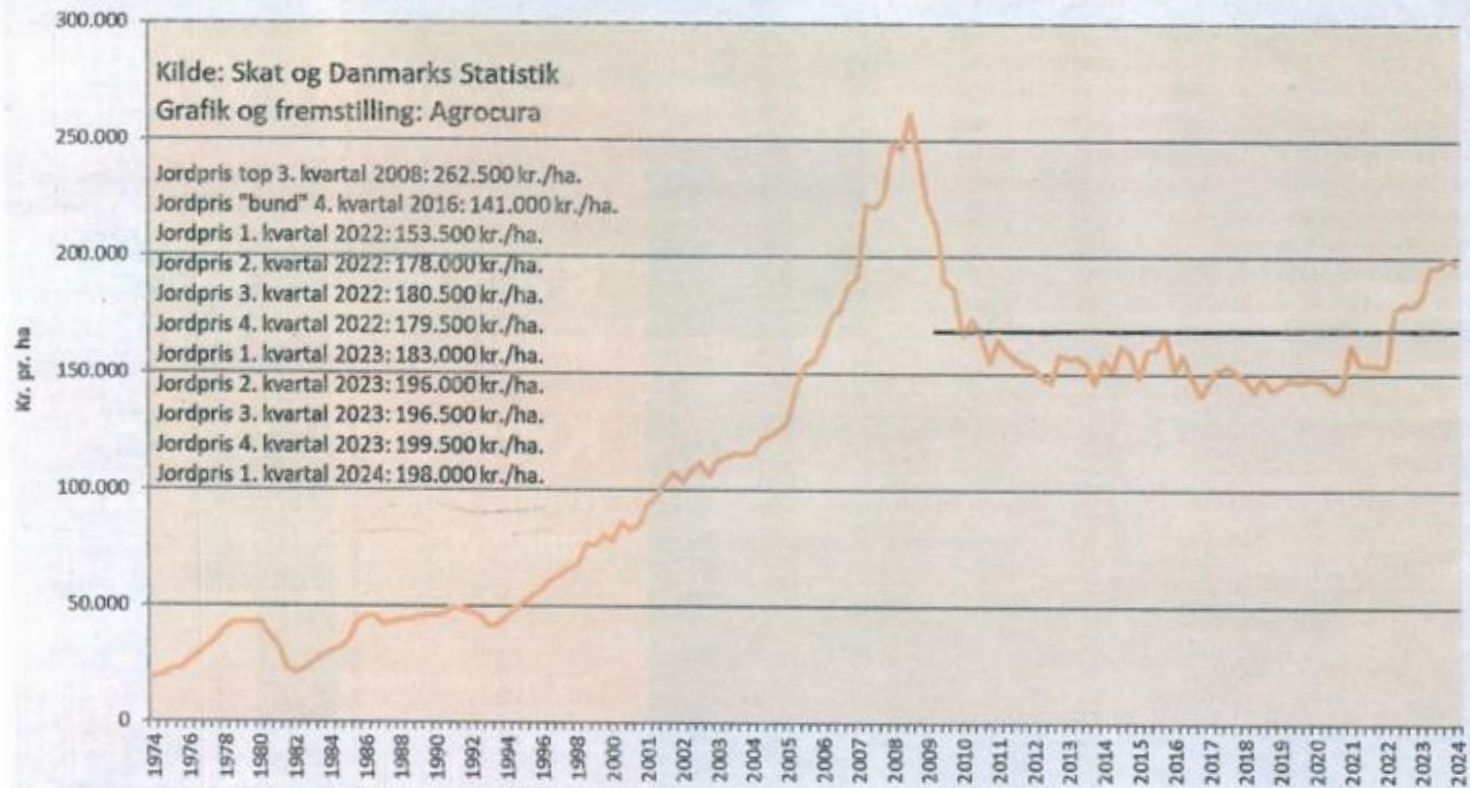
Kvaliteten er ikke, som markedet har forventet og er en smule under det femårige gennemsnit. Det er ligeledes den næstværste vurdering for ugen i de seneste 39 år.

RESULTATER OG PROGNOSE, DRIFTSGRENE

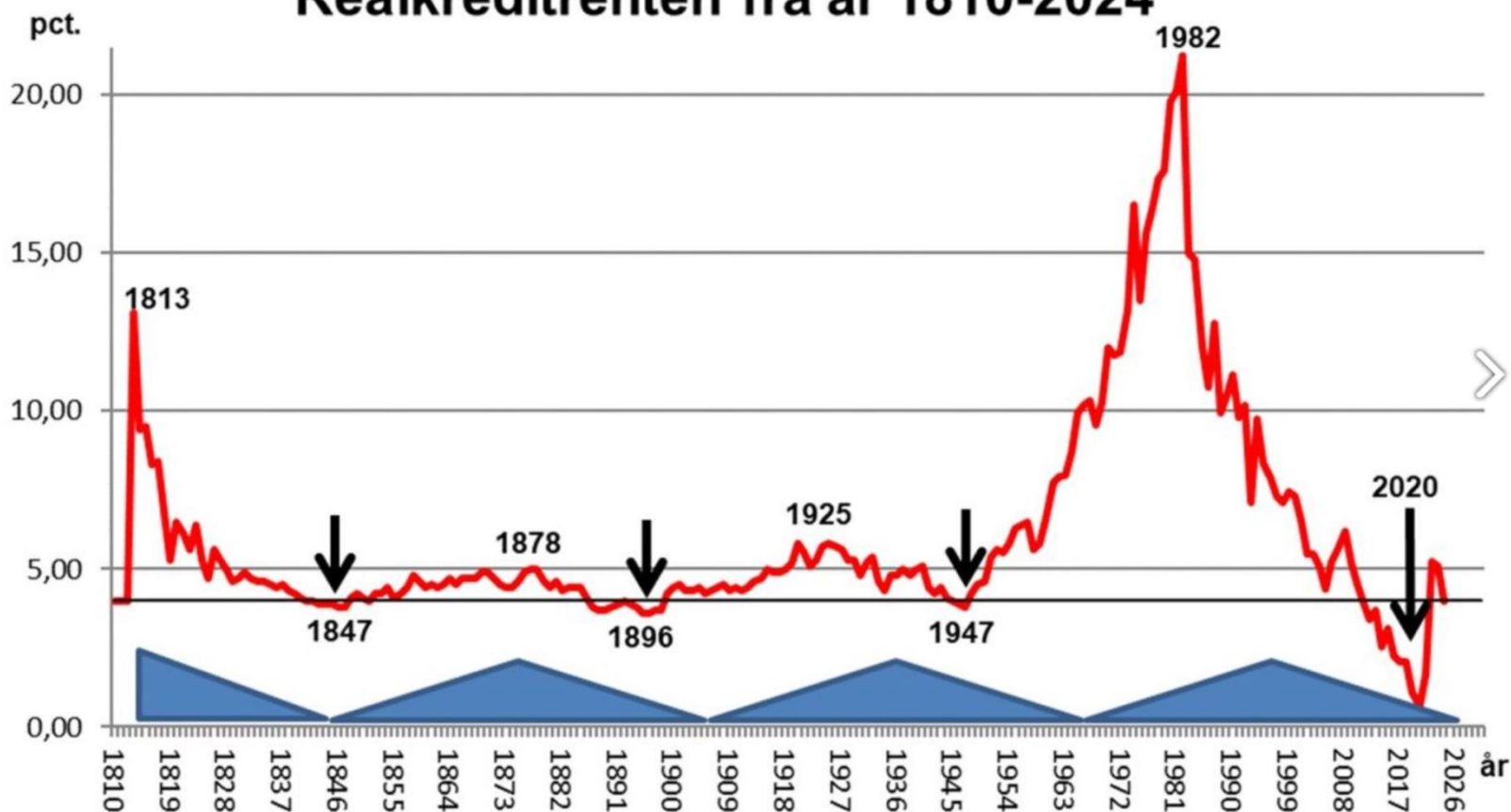
	16/17	17/18	18/19	19/20	20/21	21/22	22/23	23/24	Prognose	
									24/25	25/26
Sohold										
1. Antal besætninger	15	18	15	17	17	14	14	15		
2. Antal avlssdyr i gnsn.	762	638	703	826	879	871	996	1.021		
3. Stk. grise pr. avlssdyr	32,5	33,7	34,0	34,1	34,7	33,6	33,7	35,4	34,6	34,6
4. Salgspris pr. gris	236	254	196	258	275	218	212	321	263	254
Kr. pr. avlssdyr										
5. Bruttoudbytte	7.515	8.342	6.406	9.140	8.954	6.897	7.230	11.398	8.447	8.738
6. Direkte omkostninger	-3.419	-3.375	-3.391	-3.719	-3.709	-3.937	-4.782	-5.039	-3.838	-3.763
7. Dækningsbidrag I	4.096	4.967	3.015	5.421	5.245	2.961	2.448	6.359	4.609	4.975
8. Indirekte omkostninger	-2.198	-2.031	-2.064	-2.127	-2.090	-2.235	-2.298	-2.444	-2.257	-2.257
9. Dækningsbidrag II	1.897	2.935	951	3.295	3.156	725	151	3.915	2.352	2.718
10. Kapacitetsomkostninger	-835	-910	-919	-971	-957	-848	-863	-896	-850	-850
11. Nettoudbytte	1.062	2.026	31	2.323	2.198	-122	-712	3.019	1.502	1.868
Smågrise 7 - 30 kg										
12. Antal besætninger	18	21	16	18	17	14	17	17		
13. Prod. i gnsn. pr. besætning	20.219	17.312	20.605	24.375	28.256	28.140	26.316	27.275		
14. Salgsværdi pr. produceret	417	467	367	480	488	392	420	572	543	503
Kr. pr. produceret										
16. Bruttoudbytte	176	193	148	234	177	158	214	298	259	236
17. Direkte omkostninger	-114	-109	-112	-120	-116	-124	-152	-155	-131	-129
18. Dækningsbidrag I	63	84	36	115	61	34	61	142	128	107
19. Indirekte omkostninger	-35	-36	-35	-35	-37	-36	-48	-44	-43	-44
20. Dækningsbidrag II	27	48	1	80	24	-2	13	98	85	63
21. Kapacitetsomkostninger	-16	-18	-17	-18	-17	-16	-20	-24	-20	-20
22. Nettoudbytte	12	30	-16	62	7	-19	-7	74	65	43
Slagtegrise										
23. Antal besætninger	18	19	20	19	16	16	16	14		
24. Prod. i gnsn. pr. besætning	15.475	13.012	13.432	13.409	15.927	15.608	16.982	17.730		
25. Salgsværdi pr. produceret	877	960	800	1.062	1.245	1.006	1.064	1.202	1.060	1.031
26. Pris pr. indsat gris	414	451	370	476	514	412	430	587	543	503
Kr. pr. produceret										
27. Bruttoudbytte	507	518	442	684	623	591	721	675	516	527
28. Direkte omkostninger	-357	-351	-354	-381	-371	-408	-506	-517	-412	-407
29. Dækningsbidrag I	149	167	87	304	252	182	215	157	104	120
30. Indirekte omkostninger	-81	-81	-75	-73	-73	-74	-88	-89	-79	-79
31. Dækningsbidrag II	68	85	13	230	179	108	127	68	25	41
32. Kapacitetsomkostninger	-37	-42	-43	-44	-45	-46	-45	-48	-45	-45
33. Nettoudbytte	31	43	-30	186	134	62	82	20	-20	-4
Markbrug										
34. Antal bedrifter	100	100	95	97	98	100	95	90		
35. Samlet areal i gnsn. ha	580	552	589	593	584	626	654	687		
36. Gnsn. kg korn pr. ha	7.177	7.874	5.495	7.984	7.759	7.174	7.848	6.271	6.645	7.252
37. Gnsn. salgspris korn kr. pr. kg	1,15	1,17	1,44	1,24	1,32	1,77	2,14	1,75	1,65	1,65
Kr. pr. ha										
38. Bruttoudbytte	9.375	10.661	9.619	11.406	11.280	13.553	17.461	11.610	11.370	12.330
39. Direkte omkostninger	-3.324	-3.190	-3.042	-3.133	-3.233	-3.182	-3.764	-4.905	-4.550	-3.410
40. Dækningsbidrag I	6.051	7.471	6.577	8.273	8.047	10.371	13.698	6.705	6.820	8.920
41. Indirekte omkostninger	-3.987	-4.005	-3.943	-3.956	-4.239	-4.169	-4.532	-4.697	-4.930	-5.060
42. Dækningsbidrag II	2.064	3.466	2.634	4.318	3.808	6.202	9.166	2.008	1.890	3.860
43. Kapacitetsomkostninger	-2.428	-2.378	-2.364	-2.346	-2.380	-2.336	-2.322	-2.503	-2.560	-2.640
44. Nettoudbytte	-365	1.089	270	1.972	1.428	3.865	6.844	-495	-670	1.220
45. Afkoblet støtte mark	2.255	2.257	2.188	2.218	2.263	2.320	2.215	2.257	2.150	2.100
46. Totale omkostninger	-9.739	-9.572	-9.349	-9.434	-9.852	-9.688	-10.617	-12.105	-12.040	-11.110
Markbrug - økologi										
Antal ejendomme					12	11	12	9		
47. Samlet areal i gnsn. ha					303	296	281	268		
48. Gnsn. kg korn pr. ha					4.400	4.526	4.900	4.013		
49. Gnsn. salgspris korn kr. pr. kg					1,81	2,53	3,01	2,43		
Kr. pr. ha										
50. Bruttoudbytte					10.867	11.695	15.687	10.486		
51. Direkte omkostninger					-2.265	-1.891	-2.273	-2.442		
52. Dækningsbidrag I					8.602	9.804	13.414	8.045		
53. Indirekte omkostninger					-5.018	-4.488	-4.967	-4.743		
54. Dækningsbidrag II					3.584	5.316	8.447	3.302		
55. Kapacitetsomkostninger					-2.492	-2.039	-2.019	-2.481		
56. Nettoudbytte					1.092	3.277	6.428	821		



Jordpris 1971 - 1 kv. 2024, løbende priser over 15 ha. frihandler inkl. bygninger



Realkreditrenten fra år 1810-2024





Slagterigigant sælger ejerandel fra - for at styrke kerneforretningen

Danish Crown og TA-Logistics afhænder selskabet Agri-Norcold med bl.a. Nordeuropas største frostlager.



Danish Crown har fokus på at lægge en ny strategi for kerneforretningen. Foto: Gregers Tycho.



Landøkonomisk Selskab – mærkesager og fokusområder

emner:

- Afskaffelse af pesticidafgifterne
- Afskaffelse af skat på produktionsjord
- Afskaffelse af efterafgrøder på bedrifter, hvor de er virkningsløse og hvor vinterafgrødedyrkning ville være mindst lige så miljøgavnligt
- Sikre lempelige vilkår for generationsskifte
- Gæsteprincippet og en stærk opdatering af landsaftalerne for forsyningsselskabernes ledningsføringer
- Nogle synlige succeser med at indbringe sager om overimplementering af EU-lovgivning m. v.
- Omskrivning af pjesen "Alt om kvælstof"
- En endegyldig tilbagevisning af - og afstandstagen fra - "retentionsbegrebet" som det foreligger og anvendes
- Et stærkt focus på vandafledningsinteressen i den forestående, mulige revision på vandløbsområdet, herunder indførelse af differentierede Manningtal
- Afskaffelse af unødvendigt bureaukrati ved myndighedsindberetning af enkeltbetaling samt mark-, gødnings- og pesticid-planer
- Indførelse af balancebetragtninger og –regnskaber på frivillig basis
- Lettelse af finansieringsforhold – bidragssatser, løbetid, lånegrænser
- Fortsættelse af Bondegaardsreglen, som lovet af forligspartierne, også i generationsskiftesammenhæng
- En kritisk tilgang og analyse af LOOP-programmet og andre lignende dataindsamlinger, herunder i N-less-modellerne
- Udvidelse af virkemiddelkataloget til erstatning af efterafgrøder
- Stærkt focus på ramme- og indtjeningsvilkår, også i sammenligning med andre lande, som vi konkurrerer med – vi skal tjene – og ikke låne - penge
- Spille ind med synspunkter i CAP-forhandlingerne, der er stærkt produktionsorienterede
- Tilvejebringe en dagsorden, hvor pesticider bringes ind i en kontekst med fremmedstoffer i øvrigt i vort nærmiljø.



Han sidder på vigtig pengekasse i landbruget - nu advarer han regeringen

En af de største udlånere til landbruget retter nu en hård kritik mod regeringen og advarer om, at manglende kompensation til landmændene kan bremse klimaindsatsen.



DLR Kredit har udlånt næsten 100 mia. kr. til landbruget, og topchef Jens Kr. A. Møller er dybt bekymret over regeringens udmeldinger om den grønne trepart. PR-foto



Efter regeringskifte: New Zealand dropper CO2-afgift

Den nye regering i New Zealand har lagt planer om at indføre en CO2-afgift på hylden. I stedet skal landbrugets udledninger håndteres i samarbejde med erhvervet.



New Zealandske landmænd slipper nu for en CO2-afgift. Landet er stærkt afhængige af den indtægt, som landets kvægproducenter genererer. Arkivfoto: Niels Damsgaard Hansen



TREPARTSAFTALEN ER HELT SKÆV

Hvorfor støtter vi ikke fremtidens plantebaserede fødevarer?

ANNONCE

Tilskud der gavner intensiv
ANIMALSK PRODUKTION

Højt klimaaftryk • Højt miljøaftryk • Ringe dyrevelfærd



En teknologisk nyhed (tvivlsomt klimaeffektivt, som vil fastholde en alt for stor animalsk produktion)

10 mia kr.

Tilskud der gavner fremtidens
PLANTEBASEREDE FØDEVARER

Løvt klimaaftryk • Lavt miljøaftryk • Fagrer dyr der lider

TEKNOLOGITILSKUD

0 kr.

AFGIFTSLETTELSE

Afskaffelse af gebyrer for veterinærkontrol ifm. kødproduktion

450 mio kr.

(45 mio. kr. årligt - 100 mandeet)

0 kr.

FORSKNINGSMIDLER

Kemisk stof (X2) til køernes foder

- Cyllekalning
- Føkkelsibrænding
- Lavdosislagerforsuring

Beløb ikke aftalt endnu

0 kr.

UDVIKLINGSMIDLER

Tilskud til svinekad

100 mio kr.

(25 mio. kr. årligt i 4 år)

Tilskud til plantebaserede fødevarer

45 mio kr.

(15 mio. kr. årligt i 3 år)



Forskernes anbefalinger er entydige: Vi skal omstille til en meget mere plantebaseret produktion. Af hensyn til miljø, klima, dyrevelfærd og folkesundhed. Milliardtilskud til klimaskadelig produktion¹⁾. Trepartsaftalen fortsætter i samme spor. Stop skævvridningen. Lad os bruge milliarderne på fremtidens løsninger.

¹⁾ Vegetarisk kød, der ikke er plantebaserede, forbruger end sønder-baar-de leglak eet-bunde-vare-billigere!





Aftale om et Grønt Danmark

Aftale mellem regeringen,
Landbrug & Fødevarer,
Danmarks Naturfredningsforening,
Fødevareforbundet NNF,
Dansk Metal,
Dansk Industri og
Kommunernes Landsforening

24. juni 2024

Aftale om Implementering af et Grønt Danmark

Aftale mellem regeringen (Socialdemokratiet,
Venstre og Moderaterne),
Socialistisk Folkeparti, Liberal Alliance, Det
Konservative Folkeparti og Radikale Venstre

18. november 2024

Principper for indsatsen for et bedre vandmiljø

Side 16 af 43 Der er tale om en meget stor opgave, som forudsætter en ambitiøs omstilling af dansk landbrug samt en yderligere håndtering af spildevand.

Side 17 af 43

- Minimering af alle relevante belastninger fra punktkilder, herunder særligt spildevand

Side 20 af 43 **Spildevand**
I de områder, hvor der er et indsatsbehov, vil regeringen søge at indgå aftale med de kommuner, hvor der er et potentiale for at nedbringe udledning af næringsstoffer fra spildevand svarende til 860 tons kvælstof.

Parterne er enige om, at der for at reducere udledning af næringsstoffer fra punktkilder skal ske forbedret spildevandsrensning. Der udarbejdes en konkret plan herfor.

Parterne noterer sig endvidere, at regeringen også vil ændre spildevandsafgiften, så udledningen af urensset spildevand fra overløb får en højere afgift end udledning af rensset spildevand.

Side 12 af 19 Aftalepartierne er enige om, at der for at reducere udledning af næringsstoffer fra punktkilder skal ske forbedret spildevandsrensning i relevante områder. Regeringen vil udarbejde et konkret oplæg til drøftelse i aftalekredsen. Regeringen vil indgå aftale med de kommuner, hvor der er et potentiale for at nedbringe udledning af næringsstoffer fra spildevand. Aftalepartierne vil i starten af 2025 blive præsenteret for en konsolideret potentiale- og konsekvensvurdering. Regeringen vil desuden ændre spildevandsafgiften, så udledningen af urensset spildevand fra overløb får en højere afgift end udledning af rensset spildevand.



Trepartens kalk-skat er også et fejlskud



Kalkafgiften undrer kemiingeniør. For jordbrugskalk udleder ikke CO₂, mener han. Foto: Landbrugsmedierne.

Af Anker Jacobsen, kemiingeniør

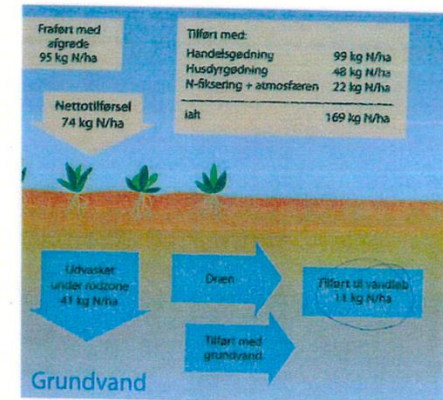
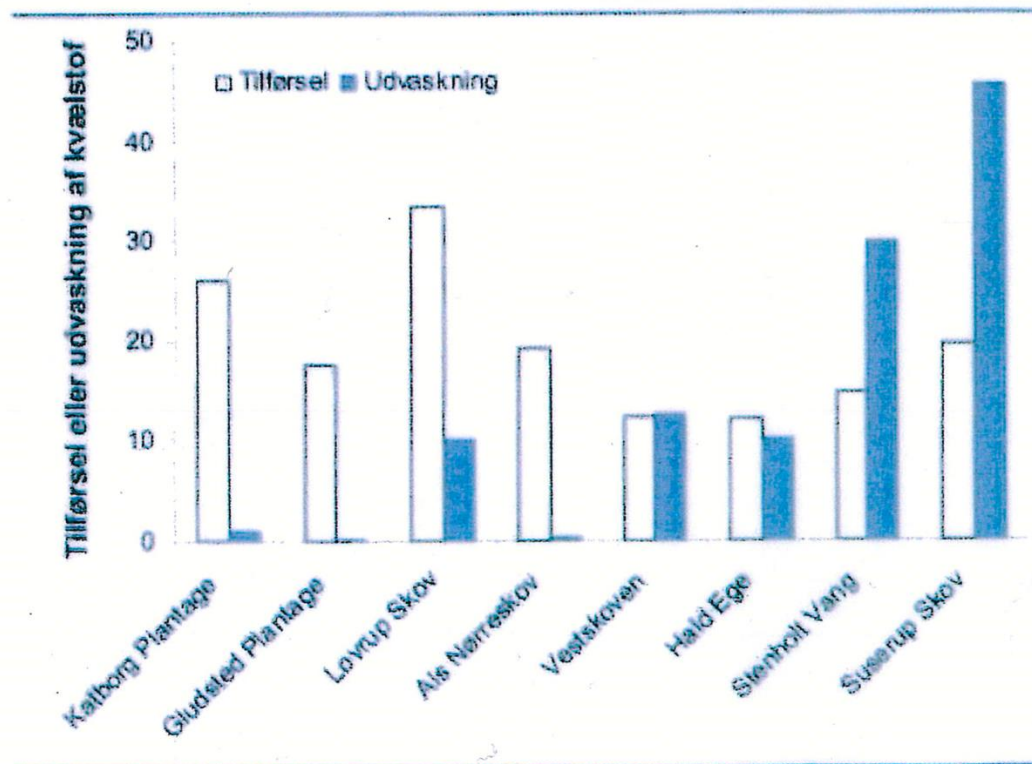
Trepartens afgift på jordbrugskalk er et grundløst vildskud, idet kalkning af jorden netto ikke belaster klimaet. Historien kommer således til at minde om den ”forfærdelige biogene metan”, der som tidligere beskrevet her i bladet atter optages af planterne som biogent CO₂.

Planter og træer optager calcium (Ca) fra jorden i forskellige mængder, og indlejrer det som en del af plantestoffet. Derfor er det jo også vigtigt, at dette er tilgængeligt for planterne i tilstrækkelig mængde. Den danske jord indeholder fra naturen meget vekslende mængder af kalk, så hvor nogen landmænd ikke behøver at tilføre noget, må andre tilføre det fulde behov. pH kan ofte bruges som en indikator for kalkmangel.

.....
.....



Næringsstofudvaskning fra skov (Naturbidraget)



Figur 7. Kvælstofkredsløbet i LOOP 7 som årligt gennemsnit for årene fra 2006/07 til 2010/11.

Hvedeudbytte og -areal gns. 2008-12 for udvalgte lande

Land/region	Udbytte gns. 2008-12		Areal, 1000 ha	Hvede i % af dyrket areal, 2008-11
	Nummer	Ton/ha		
Belgien	1	8,8	206	25 %
Holland	2	8,7	153	14 %
Irland	3	8,4	93	9 %
New Zealand	4	8,0	52	11 %
Storbritannien	5	7,7	1.951	32 %
Tyskland	6	7,5	3.209	27 %
Denmark	7	7,3	700	30 %
Frankrig	9	7,0	5.540	31 %
Sverige	14	5,8	384	15 %
EU	-	5,4	26.008	24 %
Ukraine	41	3,1	6.476	21 %
Verden	-	3,1	219.944	16 %
USA	44	3,0	20.065	13 %
Canada	49	2,9	9.167	21 %
Rusland	65	2,1	24.091	20 %
Australien	72	1,8	13.646	30 %

Kilde: Faostat, <http://faostat.fao.org>)



LÆSERBREVE | 11-03-2024 15:31:22 |

Debat: Hvorfor tager Svarer-udvalget ikke udgangspunkt i energiagenturs CO2-beregninger



Verdens udledninger af CO2 stiger fortsat, men hvad er landbrugets rolle i dette? spørger læserbrevsskribenten. Arkivfoto

Af Jørgen Keinicke Mariehøj 62, 2610 Rødovre

Verdens udledninger af CO2 stiger fortsat, men hvad er landbrugets rolle i dette?

“

Hvorfor vil Svarer-udvalget sammen med regeringen pålægge dansk landbrug en CO2-afgift, selvom dansk landbrug er klimaneutralt? Hvorfor har udvalget ikke taget højde for Det Internationale Energiagenturs rapport?



ENERGI | 10-07-2024 08:35:13 |

Ønske: Opland til Limfjorden skal være grønt af græs

Fjordland understreger, at det er vigtigt, at den græsgrønne omstilling går i gang hurtigst muligt. Blandt andet via den lokale biogasproduktion.



Lars Kristensen foreslår, at det bliver lettere at benytte græs i produktionen af biogas på skiveegnens forholdsvis mange biogasanlæg. Foto: Fjordland.

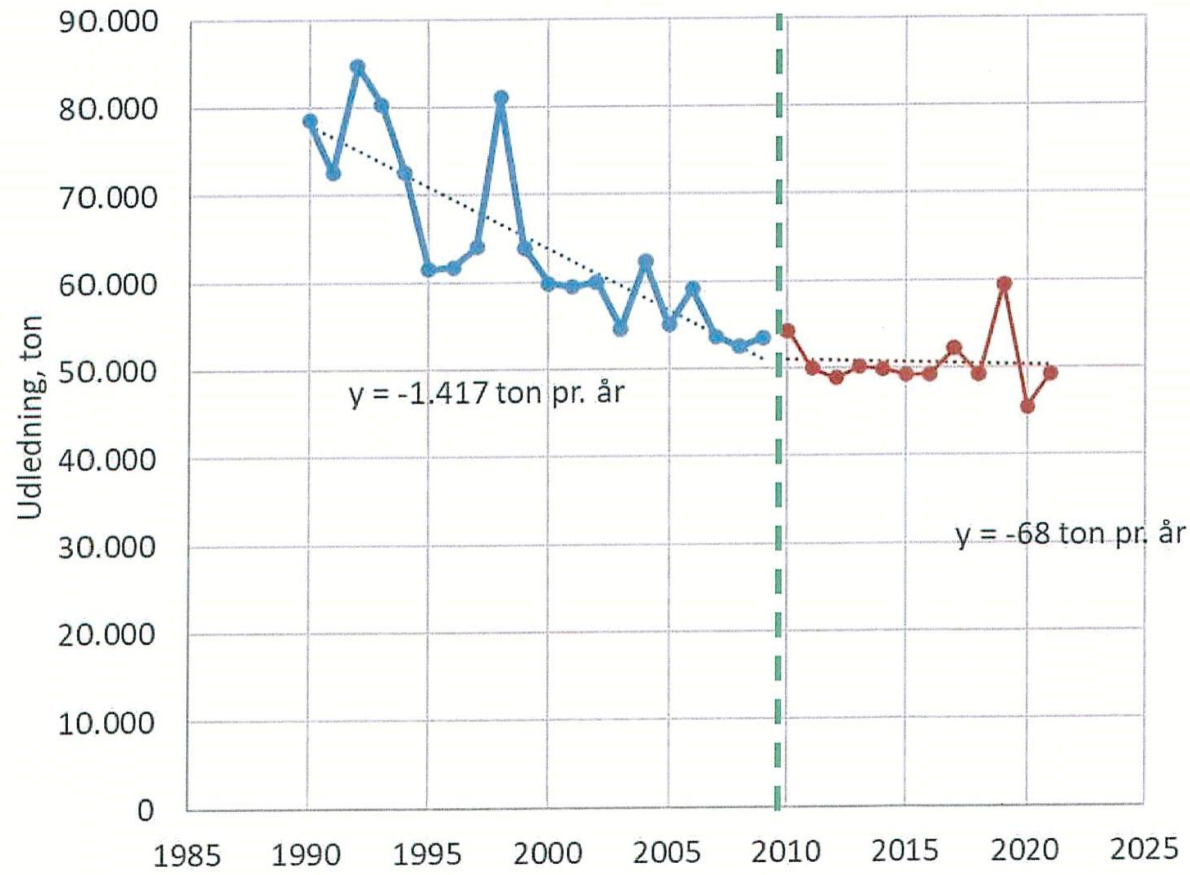


Berlingske har blandt andet fotograferet tegn på iltsvind i den nordlige del af Øresund nær Helsingør. Her, på flere meters dybde, ender et rør fra byens renseanlæg. Foto Anker Ladefoged





Diffus udledning, normaliseret





maskinbladet

15. maj. 2024 kl. 09:45

Rasmus Dalsgaard

N-forbrug i handelsgødning det laveste siden 1965

Landbrugspakken får skylden for fjordenes tilsyneladende dårlige tilstand - men det samlede gødningsforbrug er lavere end før Landbrugspakken fra 2015-2016.

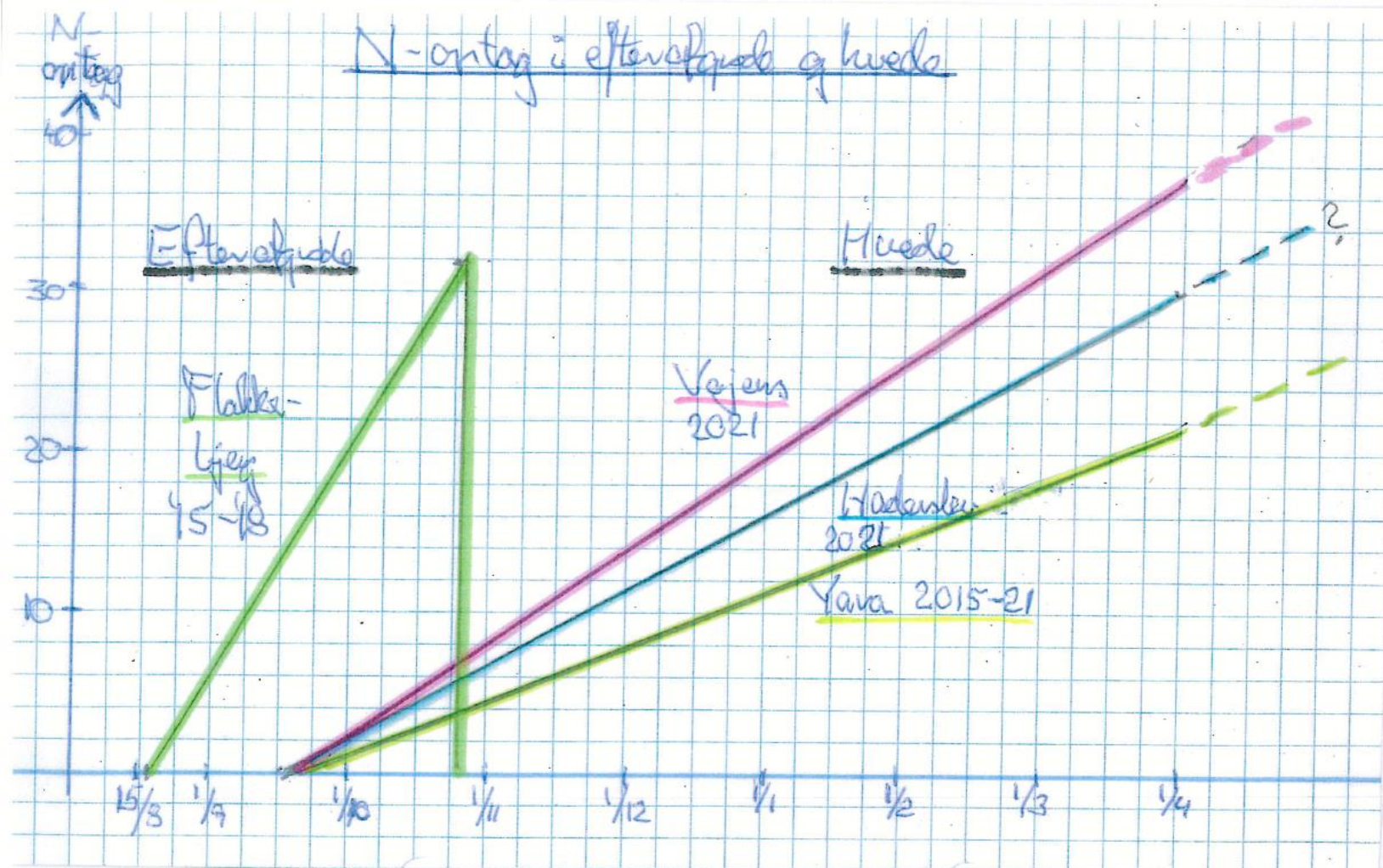


Debat: Gammel losseplads og spildevandsanlæg forurener Vejle Å

Når der måles for kvælstof ved Haraldskær uden for Vejle, er vandet rent, men lige efter løber vandet forbi Vejles gamle losseplads, hvor det bliver forurennet. Og igen, når det løber forbi Vejle Spildevand på havnen, skriver Thomas Jensen i dette debatindlæg.

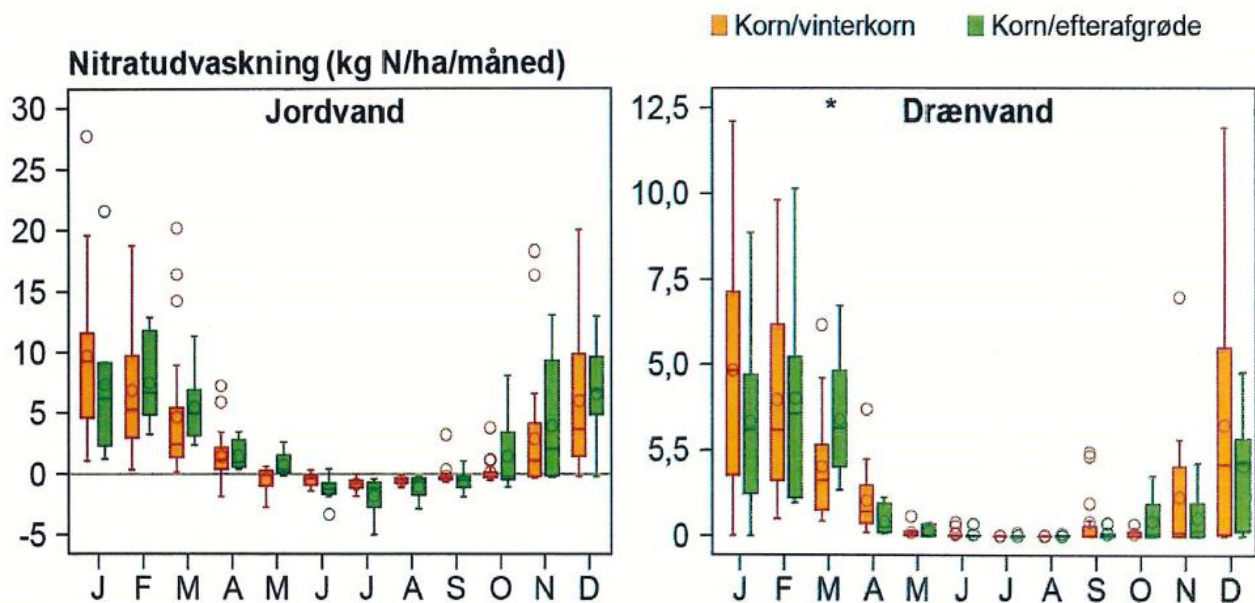


- Når Vejle Å bugter sig gennem landbrugslandet og gennem små landsbyer, er det ifølge Aarhus Universitets Novana-rapport noget af det reneste vand, indtil det nærmer sig Vejle, skriver Thomas Jensen i sit debatindlæg. Arkivfoto





Signifikant højere udvaskning fra efterafgrøder i marts i drænvand –
3,4 kg N/ha efter efterafgrøde mod 2,0 kg N/ha efter vinterkorn



Gitte Blicher-Mathiesen, Aarhus Universitet



Kulstofindlejring i landbrugsjorden

Beregnete effekter (t C/ha/år) af
dyrkningselementer

	0-25 cm	25-50 cm	50-100 cm		
Græsmarker	0,95*	0,58*	0,12 ¹⁾	1,65	xxx
Efterårssåetafgr. Halm nedm	0,40*	0,02 ¹⁾	-0,02 ¹⁾	0,40	xx
Gødning fra kvæg	0,21*	-0,18 ¹⁾	-0,04 ¹⁾	÷0,01	
Efterårssåetafgr. Halm fjernet	0,01 ¹⁾	0,21 ¹⁾	0,01 ¹⁾	0,23	x
Forårssået afgrøde, halm nedmuld	-0,22 ¹⁾	0,09 ¹⁾	0,04 ¹⁾	÷0,09	
Forårssåetafgrøde, halm fjernet	-0,12 ¹⁾	-0,08 ¹⁾	0,07 ¹⁾	÷0,13	
x Efterafgrøde	0,12 ¹⁾	0,10 ¹⁾	-0,08 ¹⁾	0,14	
Pløjning	-0,13 ¹⁾	-0,09 ¹⁾	0,01 ¹⁾	÷0,21	
Gødning fra svin	0,07 ¹⁾	0,03 ¹⁾	0,00 ¹⁾	0,10	
Anden organisk gødning	0,27 ¹⁾	0,15 ¹⁾	-0,07 ¹⁾	0,35	

*Signifikant $P < 0,10$

1) Ikke signifikant

European Journal of Soil
Science, 2014, 65, 730 - 740

Sådan kan man begrænse kvælstoftab til vandmiljøet

Politikerne bør fremme muligheden for at lave individuelle minivådområder, skriver Claus Neergaard. I sit læserindlæg kommer han med flere forslag til, hvordan man kan gøre kvælstoftabet til vandmiljøet mindre.



Af Claus Neergaard, på vegne af bestyrelsen i Landøkonomisk Selskab

■ For nyligt har bestyrelsen i Landøkonomisk Selskab drøftet de sidste måneders kritiske omtale af landbrugets miljøindsats.

Det er navnlig den uheldige og negative omtale af fremdriften i etablering af tiltag, der kan reducere belastningen af de nærmaritime vandområder med næringsstoffer. Noget, som blev aftalt i Landbrugs-pakken i 2015 og gentaget 4. oktober 2021.

»Udrulningen sker ikke hurtigt nok«, forlyder det fra politisk hold, nu også Lars Løkke Rasmussen. Det er imidlertid langt fra landbrugets ansvar alene, at udviklingen er så forsinket.

Myndighedernes hensyn til friluft-interesser (lystfiskeri), arkæologiske forhold, større kommunale vådområdeprojekter og for stor andel af skovbevoksning i projektområderne

er typiske årsager til, at myndighederne ikke kan fremme sagerne.

Disse blokeringer kan landbruget ikke klandres for, og udtagningskonsulenterne taler om stor velvilje til at indgå aftale om projekter.

Vekslende ministre på området – tydeligst Rasmus Prehn, Troels Lund Poulsen og senest Magnus Heunicke – har varslet, at leveres der ikke på vådområdeindsatsen, strammes der på normer, og der vil blive indført yderligere efterafgrøder.

Bestyrelsen for Landøkonomisk Selskab har nogle forslag til begrænsning i kvælstoftab til vandmiljøet, som erhverv, myndigheder og Folketinget kunne bearbejde videre:

Individuelle minivådområder

Vi tror, at det vil rykke utrolig meget, hvis individuelle minivådområder blev muligt. Lodsejer placerer et sådant på egen, robust jord i forbindelse med større drænsystemer – typisk ved skel mod nabo.

Vilkåret kunne være, at der var en vis egenbetaling (33 procent af an-

lægsinvesteringen?), men at effekt af kvælstof-tilbageholdelsen tilskrives den pågældende bedrift.

Hvis en bedrift har et drænsystem, som afvander 60 hektar, og udledningen er på 14 kg pr. hektar, og denne udledning kunne halveres ved denitrifikation i et minivådområde, ville et sådant anlæg fjerne 420 kg N. Det svarer sædvanligvis til tabelværdien af 15 hektar efterafgrøde.

Hvis et sådant anlæg koster 250.000 kroner at etablere – gerne med bedriften som deltager i det praktiske – og skulle bedriften selv betale de 85.000 kroner, og finansieres det til en effektiv rente på 7½ procent, ville »kapital-omkostningen« for bedriften årligt være 6.400 kroner.

Hertil skal lægges det manglende dækningsbidrag af vådengsarealer på vel 0,6 hektar, der beløber sig til (6.000 kr. x 0,6 ha) = 3.600 kroner. Summen af kapitalomkostning og tab af dækningsbidrag ville så beløbe sig til 10.000 kroner årligt for at slippe for 15 hektar efterafgrøde.

Ville nogle landmænd vælge det? – ja, det tror vi bestemt.

Fordelen ved de individuelle minivådområder er også, at de typisk lægges i robust dyrkningsjord, hvor der ikke er andre sarterens hensyn at tage. Typisk lægges de kollektive vådområder i terrænet, hvor andre legitime og forståelige interesser,

jævnfør indledningen, også skal håndteres.

Balanceregnskaber på bedriften

Opgørelser over, hvor meget de forskellige afgrøder bortfører i kerne og biprodukt samt binder i jorden, holdt over for den tilførte gødningsmængde, giver et såkaldt balanceregnskab eller grønt regnskab.

Forskellene mellem afgrøder er betydelige – rug og roer har fabelagtigt gode næringsstofbalancer, mens typisk bælgeplanter har dårligere balancer. Forskellene mellem bedrifter er også målbare, men ved at tilrettelægge kvælstoftilfødelingen efter balancebetragtninger, kan kvælstoftabet reduceres.

Drænvirkemiddel med granitskærver

Der er foretaget et skånsk forsøg, som er tankevækkende.

Her havde man udskiftet 80 meter dræning og i stedet ladet drænvandet passere halve landbrugsrør med en diameter på 80 cm. De halve landbrugsrør var fyldt op med skærver, hvor der dannedes algebelægninger, og hvor ilt og sollys også bidrog til denitrifikation af kvælstof.

Dette simple virkemiddel bevirkede, at kvælstofkoncentrationen faldt til en tredjedel.

Elektrolyse

Ved at lede drænvand igennem en tank og under opholdet dér at sende elektricitet fra en anode til en katode, vil der kunne opnås en reduktion af nitrat til frit kvælstof og ilt og oxidation af ammoniak til frit kvælstof og vand.

Metoden vil kunne udvikles, nu hvor små solcellebatterier kan skabe strøm i fjerne områder af marken, hvor der ingen elektricitetsforsyning ellers er.

Drænvirkemidler i tanke

Løber drænvand gennem en matrix eller et kar med metalspån, flis eller hakket halm, vil en del af nitrat-ionerne blive reduceret til frit kvælstof og ilt. Dette burde der arbejdes meget mere i.

LÆSER-BREV

”

- Vi tror, at det vil rykke utrolig meget, hvis individuelle minivådområder blev muligt



LÆSERBREV | 07-02-2024 06:24:55 | 

Læserbrev: Årtiers forvaltning skyld i udbredte oversvømmelser

De aktuelle oversvømmelser langs vores vandløb og de høje grundvandstande overrasker ikke, skriver Poul Vejby-Sørensen.



Det er grotesk, at mens vejrguderne gennem en årrække har sendt mere og kraftigere nedbør over landet, har Miljøministeriet løbende opfordret kommunerne til at reducere afløbskapaciteten i vandløbene, skriver Poul Vejby-Sørensen i debatindlægget. Arkivfoto: Jesper Hallgren



INVITATION TIL

VALGMØDE

Mødet finder sted onsdag den 9. oktober kl. 17.00
hos Østdansk Landboforening, Center Alle 6, 4683 Rønnede.

MØD KANDIDATERNE TIL VICEFORMANDSPOSTEN

PRÆSENTATION, SPØRGSMÅL OG DEBAT

Alle aktive medlemmer af landboforeningerne på Sjælland, Lolland og Falster inviteres til at møde kandidaterne.

Efter en kort præsentationsrunde vil der være rig mulighed for at spørge ind til den politik, som den enkelte kandidat står for og hvad kandidaten kan bidrage med i Landbrug & Fødevarer.

Valget sker på delegeretmøde i Herning til november og den valgte kandidat bliver 1. viceformand.

TILMELDING

Af hensyn til forplejningen beder vi om tilmelding til din lokale forening, se foreningens hjemmeside.

Vi ses til en god debat!

Østdansk Landboforening, Landøkonomisk Selskab, Nordsjællands Landboforening, VKST

Medlemstallene i lokale landbo-, fælles- og regionale familielandbrugsforeninger pr. 20. august 2024

Landboforeninger			Medl.bevæg. i pct.	Medl.bevæg. i pct.
<u>Aktive medlemmer</u>	2024	2023	2024-2023	2023-2022
Landøkonomisk Selskab	60	56	7,1	-1,8
Nordsjællands Landboforening	682	711	-4,1	-2,2
Odsherreds Landboforening*		167	-100,0	-7,7
Østdansk Landboforening	391	369	6,0	-2,6
Region Sjælland	1.133	1.303	-13,0	-3,1
Jysk Landboforening**	1.674	1.752	-4,5	-2,7
L&F Centrovce	874	925	-5,5	-6,6
LHN	194	210	-7,6	-6,7
Patriotisk Selskab	309	322	-4,0	-2,1
Spiras	2.153	2.258	-4,7	-2,0
Vejle-Fredericia Landboforening	196	205	-4,4	-8,1
Region Syd	5.400	5.672	-4,8	-3,4
Djursland Landboforening	432	456	-5,3	-3,2
Fjordland	1.408	1.489	-5,4	-5,2
Herning-Ikast Landboforening	709	731	-3,0	-0,5
Holstebro Struer Landboforening	444	455	-2,4	-4,2
Landboforeningen Kronjylland	428	448	-4,5	-5,7
LandboForeningen Midtjylland	861	899	-4,2	-7,9
Landboforeningen Odder-Skanderborg	232	229	1,3	-4,6
Samsø Landboforening	61	62	-1,6	0,0
Vestjysk Landboforening	461	488	-5,5	-3,7
Østjysk Landboforening	381	402	-5,2	-6,1
Region Midt	5.417	5.659	-4,3	-4,7
Agri Nord/LandboNord***	2.095	2.138	-2,0	-3,6
Læsø Landbrug	8	9	-11,1	-10,0
Region Nord	2.103	2.147	-2,0	-3,6
Landboforeninger i alt	14.053	14.781	-4,9	-3,9

*Foreningerne Odherred Landboforening og Sjællandsk Familielandbrug indgik i fusion pr 1.1.2024 og blev fællesforening. Udmeldt af Landbrug & Fødevarer pr. 27.5.2024. Opgørelsen for 2024 står som i 2023 på henholdsvis Landboforening og Familielandbrugsforening.

**Jysk Landboforening er dannet efter fusion med ikrafttrædelse 1. januar 2024 af foreningerne: Jysk Landbrug og Sydvestjysk Landboforening. Foreningen er en landboforening.

*** Agri Nord/LandboNord er dannet efter fusion med ikrafttrædelse 12. juni 2024 af foreningerne Agri Nord og LandboNord. Navnet er midlertidigt. Foreningen er en landboforening.